

# **EXTRA LIGHT**

## **posa e manutenzione**



# EXTRA LIGHT

## POSA E MANUTENZIONE

### - **Caratteristiche del supporto e scelta di adesivo e sigillante.**

Per garantire un'adesione ottimale, il supporto deve sempre essere di aspetto omogeneo e di colorazione chiara, con una superficie planare, asciutta, compatta e priva di fessurazioni.

In assenza di tali requisiti, si consiglia di procedere a un'opportuna rasatura della superficie con materiali idonei. La scelta di collanti e sigillanti deve essere effettuata sulla base della tipologia del supporto (legno, metallo, cartongesso, intonaco cementizio, ecc.) e della destinazione d'uso prevista (bagno, piscina, cucina, sauna, ecc.).

In caso di supporto cementizio o con intonaco tradizionale, Florim raccomanda l'utilizzo di collanti appartenenti alla classe C2TE (norma EN 12004).

Per valorizzare gli effetti cromatici dati dalla trasparenza della materia, soprattutto nelle tinte più chiare, si consiglia l'utilizzo di adesivi e sigillanti di colore bianco. E' comunque sempre possibile, per specifiche esigenze progettuali ed estetiche, effettuare la posa con prodotti in tinta.

### - **Posa.**

Per garantire una spalmatura uniforme dell'adesivo su tutta la superficie di esercizio, si consiglia di applicare il collante in due fasi successive: prima con la parte liscia della spatola, poi con una spatola a dente triangolare (dentatura pari a 3-4 mm). Prima dell'applicazione dei fogli di mosaico, accertarsi che la superficie dell'adesivo sia quanto più possibile liscia: questo permetterà di esaltare la trasparenza di Extra Light eliminando ogni eventuale percezione visiva delle rigature tracciate nella colla dai denti della spatola. (1)



Procedere quindi all'applicazione dei fogli, avendo l'accortezza di disporli con la carta rivolta verso di sé. (2)

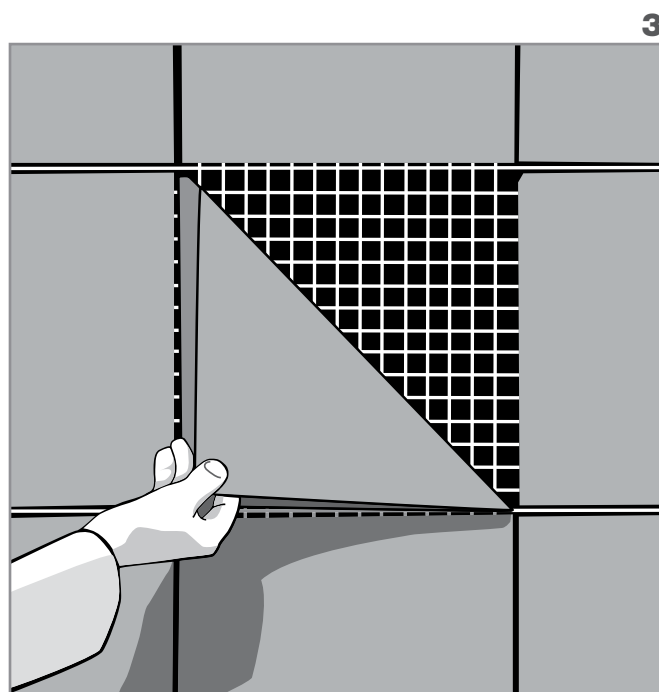
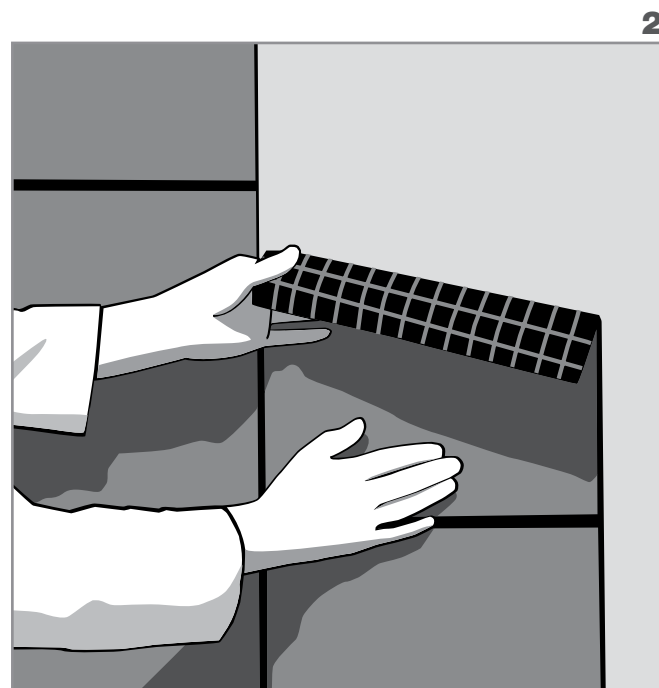
Durante tale fase deve essere posta particolare attenzione al corretto allineamento e distanziamento dei mosaici, nonché ai tempi di adesione.

N.B. Si ricorda che i tempi di adesione differiscono in base alla tipologia del collante, al tipo di supporto e alle specifiche condizioni dell'installazione (in ambienti umidi, per esempio, tali tempi si allungano).

#### - Rimuovere la pellicola

A completa asciugatura del collante rimuovere la pellicola iniziando da uno dei vertici, con movimento diagonale.

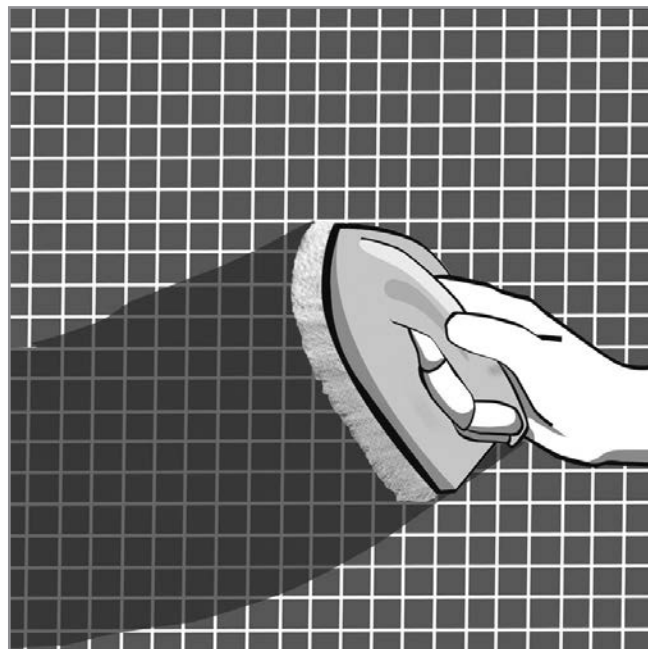
È fondamentale che la pellicola non faccia resistenza durante il distacco. (3)



# EXTRA LIGHT

## POSA E MANUTENZIONE

Si raccomanda di eliminare dalla superficie del prodotto ogni accidentale residuo di colla e di assicurarsi che eventuali eccedenze di adesivo non fuoriescano dagli interstizi fra le tessere (in questo caso procedere alla rimozione di tali eccessi). (4)



## - Stuccatura e pulizia finale.

I sigillanti cementizi normalmente disponibili in commercio sono composti da:

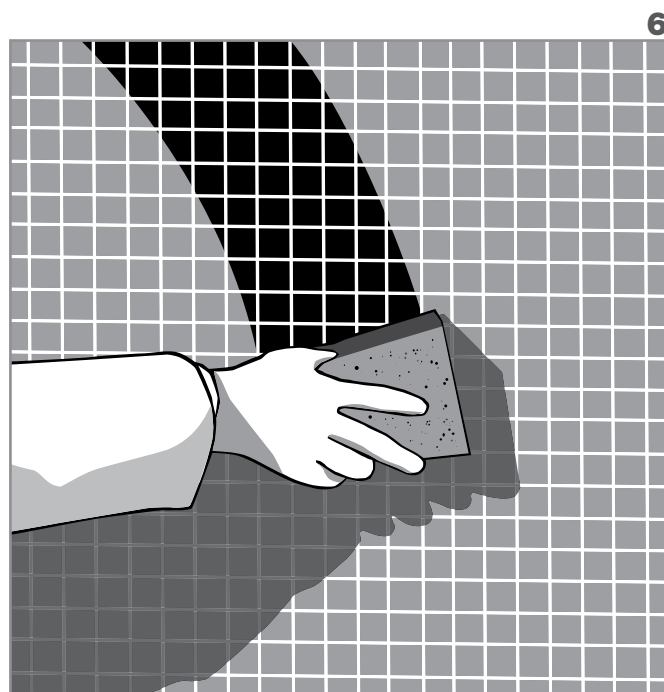
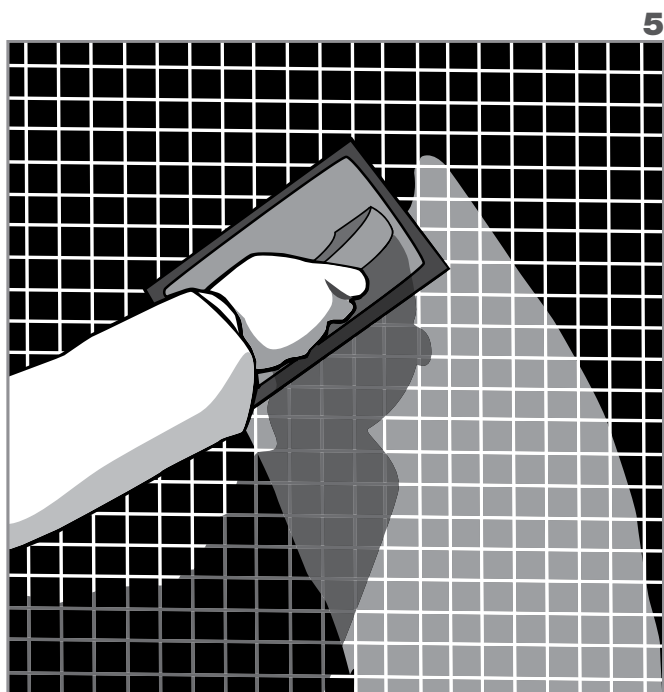
- cemento e sabbie quarzifere (necessari per garantire le caratteristiche meccaniche volute);
- resine (che hanno funzione legante);
- ossidi (utilizzati per la colorazione).

Data la diversità delle caratteristiche tecniche e di granulometria di ognuno di questi componenti, nella preparazione dell'impasto del sigillante è necessario attenersi scrupolosamente alle indicazioni consigliate dal produttore ed evitare di eccedere con l'acqua. Questo consentirà di evitare problemi di non uniformità nella colorazione del sigillante una volta terminate le operazioni di posa.

Il sigillante deve essere applicato in senso diagonale, avendo cura di riempire in modo adeguato tutti gli interstizi fra le tessere. (5)

Il prodotto in eccesso va rimosso allo stesso modo, muovendosi diagonalmente rispetto ai fogli di mosaico.

Prima che il sigillante sia completamente indurito (20-40 minuti in funzione della tipologia e delle condizioni ambientali), è necessario effettuare una pulizia della superficie con acqua calda e l'ausilio di una spugna morbida o un feltro, effettuando un movimento rotatorio che consente di provvedere a finitura e lucidatura del materiale. (6)



# EXTRA LIGHT

## POSA E MANUTENZIONE

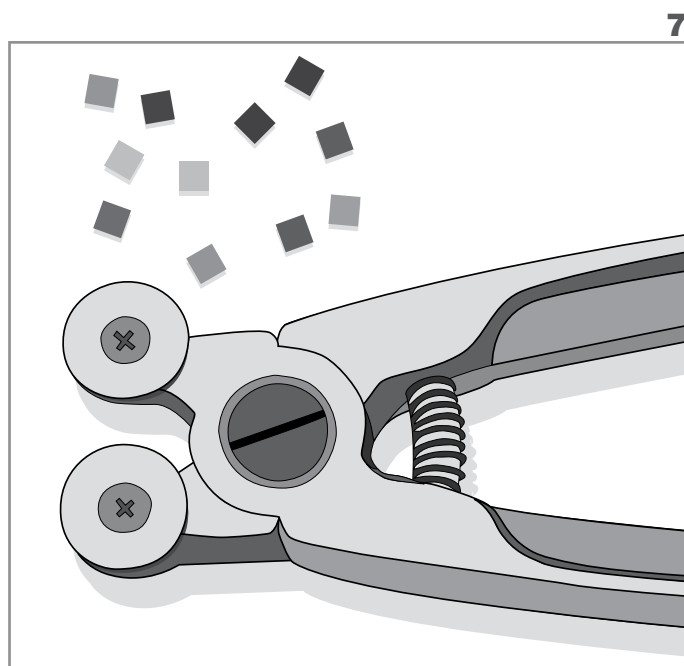
E' fondamentale evitare di strofinare con forza ed eccedere con l'acqua di lavaggio. E' possibile stuccare Extra Light utilizzando stucchi cementizi o epossidici: la scelta dipende dal livello prestazionale richiesto e della specifica destinazione d'uso del materiale.

### **N.B.**

**Si ricorda che il mancato rispetto di queste semplici procedure potrebbe causare l'insorgere di discontinuità cromatiche ed efflorescenze lungo le fughe.**

### **- Taglio**

Qualora sia necessario, Extra Light può essere tagliato tramite una comune tenaglia per mosaici in vetro. (7)



Una volta terminata l'operazione, si consiglia di smussare il bordo tagliato con carta vetrata fine.

In caso di tagli di dimensioni o forme particolari si consiglia l'utilizzo di dischi diamantati o di seghe a nastro diamantato.

### **- Manutenzione ordinaria**

Per la comune manutenzione quotidiana, si consiglia l'utilizzo di acqua calda e dei normali detergenti per superfici vetrose disponibili in commercio.

Si raccomanda di evitare l'applicazione di prodotti aggressivi o abrasivi.

# **EXTRA LIGHT**

## **posa e manutenzione**



Florim Ceramiche S.p.A. con socio unico  
Via Canaletto, 24 - 41042 Fiorano Modenese (MO)  
Tel. +39 0536 840111 / Fax +39 0536 844750 / [www.florim.com](http://www.florim.com)